

# EXERCICES PRÉPARATOIRES

pour

## « LUCILLE »

de Jean-Noël GARDE et Pascal SAINT-LÉGER

---

Les exercices suivants vont te permettre de maîtriser le mieux possible la pièce « Lucille ». Mais n'oublie pas un point essentiel, il est impératif de savoir lire correctement le morceau que tu envisages de jouer avant même de le déchiffrer avec ton instrument (rythmes, notes, tempo, nuances, caractère...).

Ces exercices ne sont bien évidemment pas les seuls qui puissent t'aider. Ta ou ton professeur t'aidera à en trouver de nouveaux en fonction de tes besoins.

Il n'y a pas de tempo d'indiqué pour les exercices, il faudra choisir un tempo lent afin de bien maîtriser l'ensemble des paramètres (justesse, vitesse d'air, position de la langue...) et accélérer progressivement afin d'atteindre le tempo nécessaire à la bonne exécution du morceau.

Chaque exercice n'est pas obligatoirement à jouer en entier, il faut toujours insister sur le point à améliorer. Pour chaque étape de la pièce, tu devras trouver la bonne articulation et le bon phrasé. N'hésite pas à t'inventer une histoire tout au long de la partition, à chanter la partition avant de la jouer et ne néglige pas l'accompagnement de piano.

Pour chaque exercice, il faut toujours penser musique ...

Tu te demandes peut-être pourquoi « Lucille ». Lucille existe, elle est trompettiste. C'est « à cause » ou « grâce à elle » que le concours existe (Merci Lucille).

Garde ces éléments en tête pour construire ton histoire.

*Surtout n'oublie pas l'essentiel :*

*fais toi plaisir en proposant ta propre version avec ta personnalité.*

*Bon travail !*

*Jean-Noël GARDE*



## La cadence introductive

Elle est assez libre, tu dois donc proposer ta version tout en respectant les indications de la partition. Attention à bien respecter les virgules de respiration.

Dès la première note, tu dois au maximum « captiver » l'attention de la salle en ayant une belle sonorité et une belle justesse tout en affirmant ta direction musicale.

Ton interprétation évoluera très certainement tout au long de ta préparation.

Le jour du concours il y aura très probablement autant d'interprétations que de candidats. La cadence est le début de la pièce, elle va donc guider ton interprétation.

Les exercices suivants devraient t'aider dans ton travail sur la cadence.

## Cadence

Attention à l'articulation, la justesse et à avoir un son droit.

Comme toujours, il te faut « conduire » chaque note vers la suivante.

### Exercices 1 à 5 : Poses de sons (justesse)

Faire les exercices de manière libre puis en mesurant avec un métronome et en supprimant les points d'orgue. D'abord lentement puis en accélérant le tempo.

①

②

③

④

⑤

## Cadence

### Exercices 1a à 3c : Sons filés

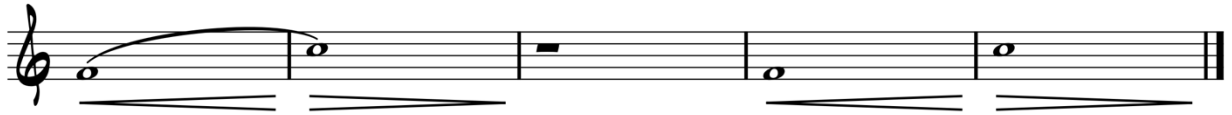
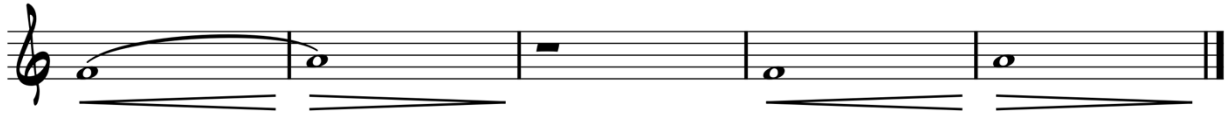
Attention à la justesse et la qualité du son. Ne pas « ouvrir » le masque sur les crescendos.

1a

1b

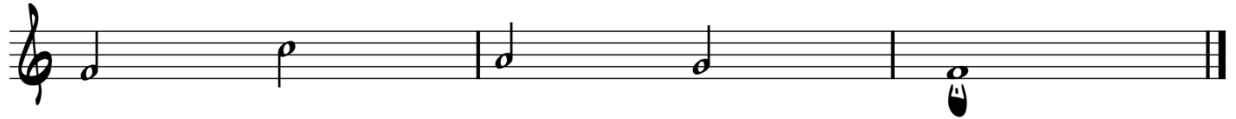
1c

## Exercices 1a à 3c : Sons filés (suite)



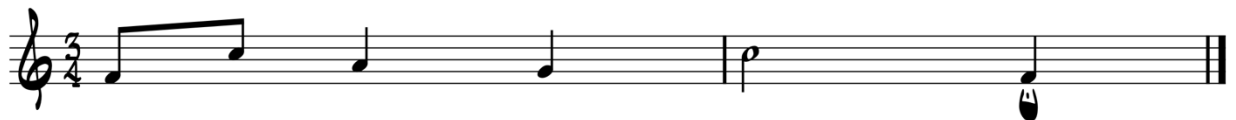
# Cadence (suite)

①



accel. - - -

②



rall. - - -

**Mesures 11 à 14****Mesures 15 à 18**

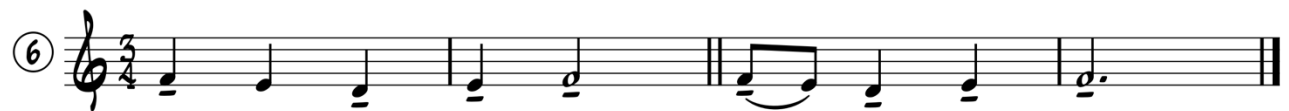
## Mesures 19 à 21



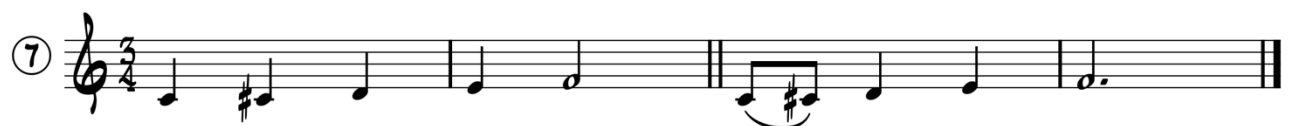
## Cantabile de 27 à 30



## Mesures 33 & 34



## Mesures 41 & 42





## Mesure 47

A1 *Lié*



A2 *Détaché*



A3



A4



A5



A6



## Mesure 48

B1 *Lié*



B2 *Détaché*



B3



B4



B5



**Mesure 49**

©1 

©2 

©3 

©4 

©5 

©6 

©7 

**Mesure 50**

©D1 

©D2 

©D3 

## Mesures 51 à 54

